

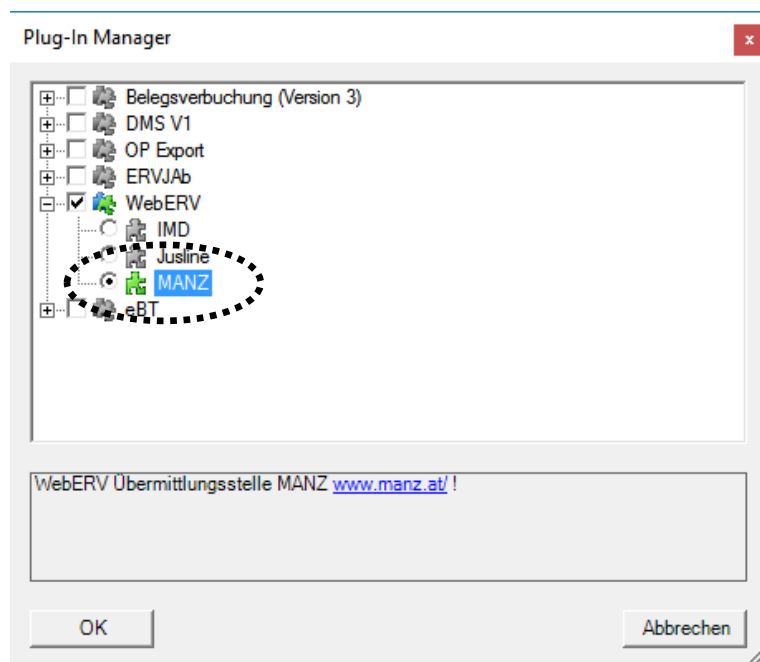
KURZANLEITUNG ÜBERMITTLUNG JAHRESABSCHLUSS AN DAS FIRMENBUCH ÜBER FIRMA MANZ

Version: 19. September 2017

Unstrukturierte Übermittlung des Jahresabschlusses an das Firmenbuch über MANZ

Im RZL Bilanzprogramm kann die *Übermittlung an das Firmenbuch unstrukturiert* über die Firma **MANZ** abgewickelt werden.

Sie können das dafür zur Verfügung stehende Plug-In für MANZ im Programmteil *Hilfsmittel* ⇒ *Plug-Ins im Bereich WebERV* anwählen (Bild unten).



Bei der Erstellung und Übermittlung der Daten an das Firmenbuch ergeben sich keine Änderungen gegenüber bisher.

Die Vorgehensweise dazu finden Sie im RZL Bilanzhandbuch (*Hilfe* ⇒ *Handbuch* ⇒ *Bilanzierung*) im Kapitel 25.2.3 *Erstellung des Jahresabschlusses unstrukturiert* und 25.2.3 *Versenden des Jahresabschlusses über WEB-ERV*.

1. Technische Einstellungen für die Übermittlung mit MANZ

1.1 Eintragung ERV-Code in den Absenderstammdaten der ZMV

Von der Firma MANZ erhalten Sie per E-Mail einen *ERV-Code*.

Diesen Code müssen Sie in der *Zentralen Mandantenverwaltung*, im Programmteil *Allgemeine Dateien* ⇨ *Stammdaten Absender*, im ersten Registerblatt, im Feld *Anschriftencode* eintragen (Bild unten).

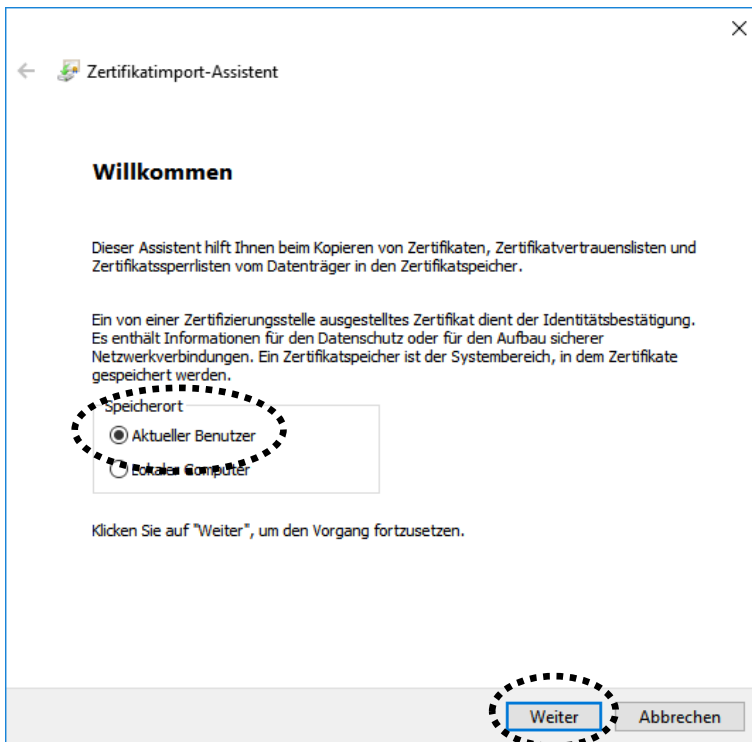
1.2 Installation des Zertifikats

Die Installation der Zertifikate ist je Benutzer auf den verwendeten Arbeitsplätzen durchzuführen.

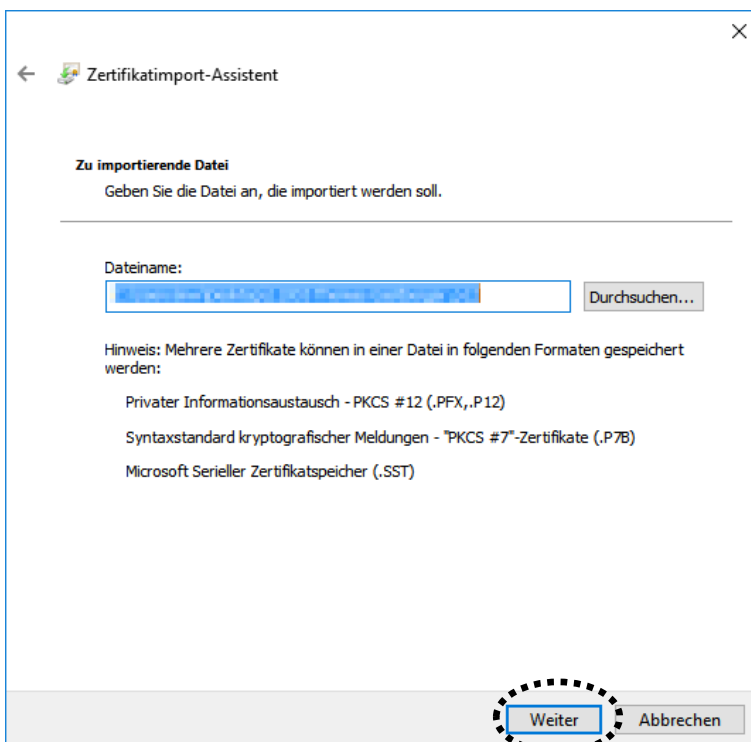
Sie erhalten von MANZ ein E-Mail mit dem Zertifikat im Anhang. Das Kennwort wird Ihnen von MANZ telefonisch mitgeteilt. Verwahren Sie dieses E-Mail inkl. der Anhänge und das Kennwort für zukünftige Verwendungen (z.B. Neuinstallation). Speichern Sie das Zertifikat für die Installation temporär ab.

Öffnen Sie das Zertifikat mit einem *Doppelklick*.

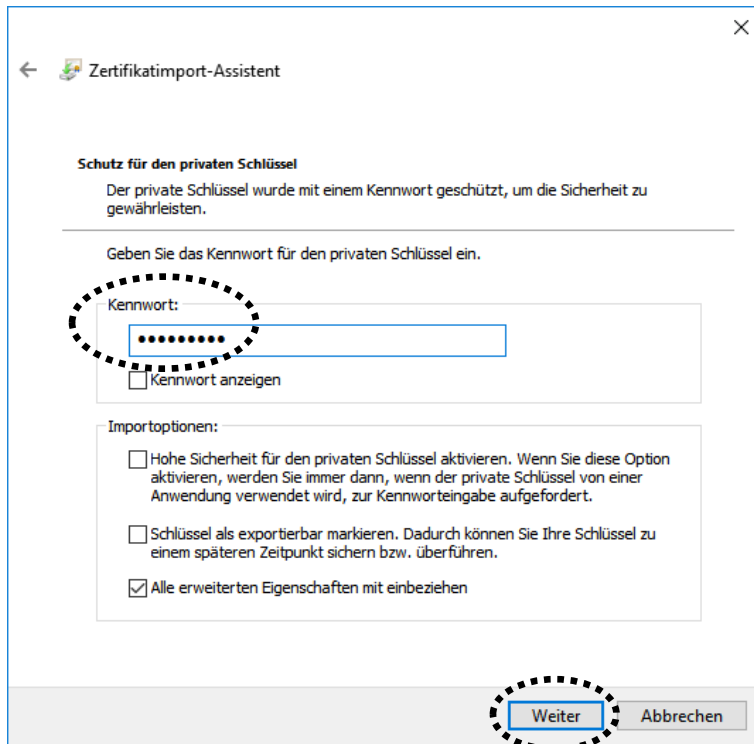
Im diesem Fenster wählen Sie als Speicherort *Aktueller Benutzer* aus und bestätigen Sie mit *Weiter*.



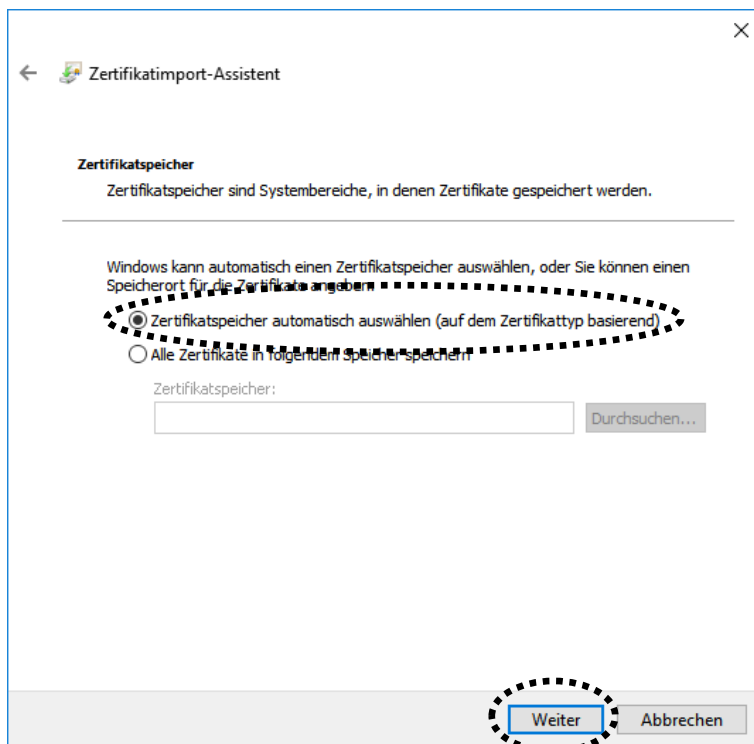
Auch das nächste Fenster bestätigen Sie mit *Weiter*.



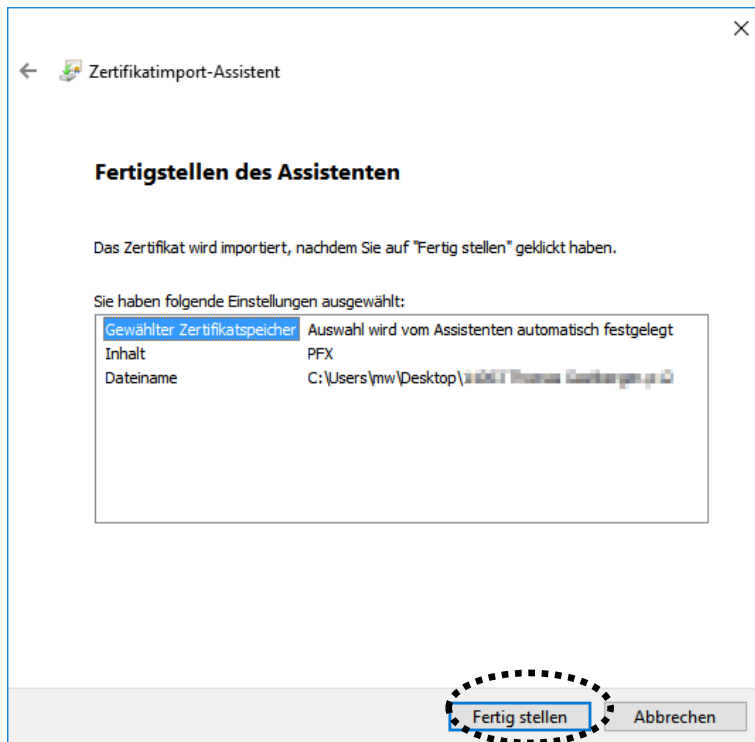
In diesem Fenster geben Sie das Kennwort für den privaten Schlüssel ein und bestätigen mit *Weiter*. Das Kennwort für den privaten Schlüssel haben Sie telefonisch von MANZ mitgeteilt bekommen.



Anschließend wählen Sie die Option *Zertifikatsspeicher automatisch auswählen* und bestätigen wieder mit *Weiter*.



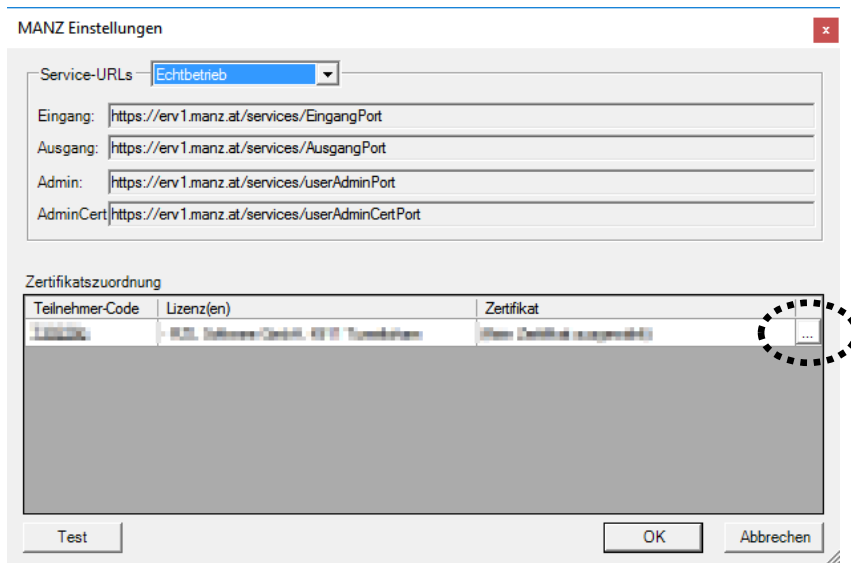
In diesem Fenster klicken Sie auf *Fertig stellen*.



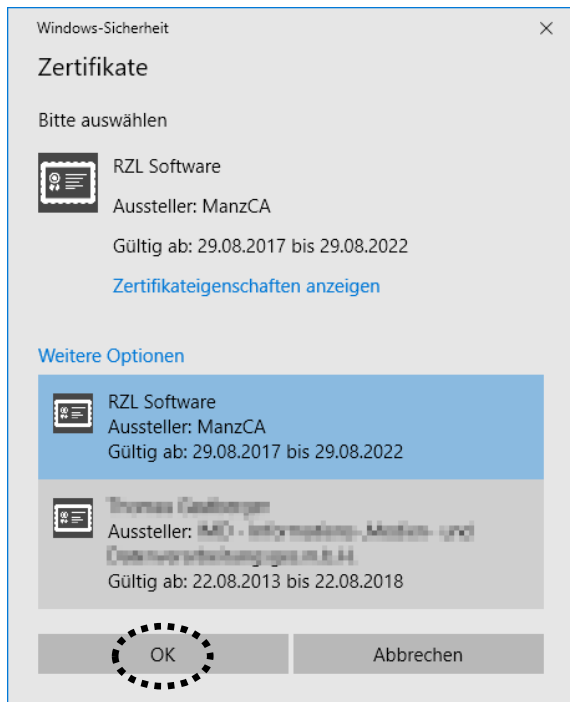
1.3 Einstellungen im Bilanzprogramm (Hinterlegung des Zertifikats im Programm)

Im Bilanz-Programm müssen Sie *pro Teilnehmer-Code* hinterlegen, mit welchem Zertifikat die Anmeldung am WebERV-Protokoll erfolgen sollen. Starten Sie hierzu den Programmteil *Hilfsmittel* ⇒ *Plug-Ins* und öffnen Sie mit einem *Doppelklick auf MANZ* den folgenden Einstellungsdialog:

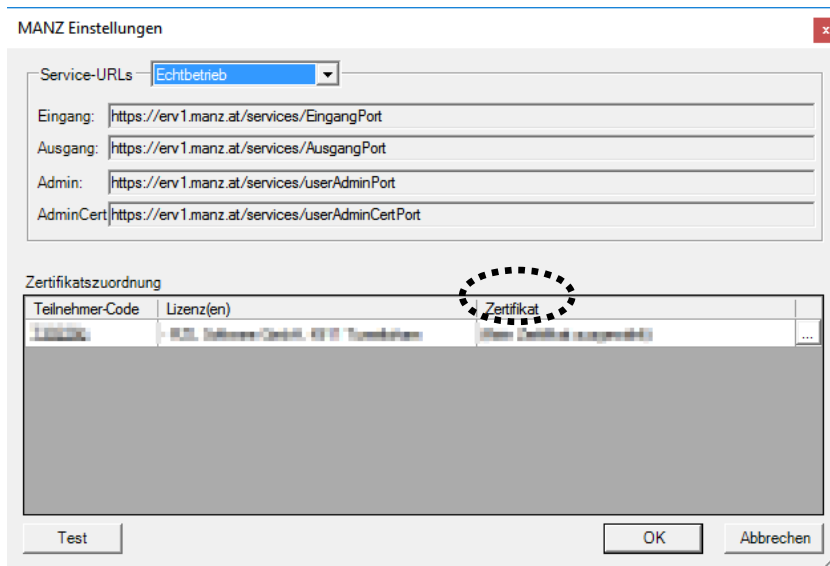
Bitte klicken Sie im Bereich *Zertifikatszuordnung* in der letzten Spalte die kleine Schaltfläche mit den drei Punkten an (Bild unten).



Das Fenster *Zertifikate von MANZ...* öffnet sich.



Wenn Sie die Schaltfläche *OK* anklicken, wird das Zertifikat für das Bilanzprogramm (dem Benutzer) zugeordnet.



Das zugeordnete Zertifikat wird in der Spalte *Zertifikat* angezeigt. Durch Anklicken der Schaltfläche *OK* werden die Zuordnungen gespeichert. Anschließend starten Sie das Programm neu.

Achtung: Diese Zuordnung ist für jeden Benutzer durchzuführen, der im Bilanzprogramm WebERV-Funktionen verwenden möchte.

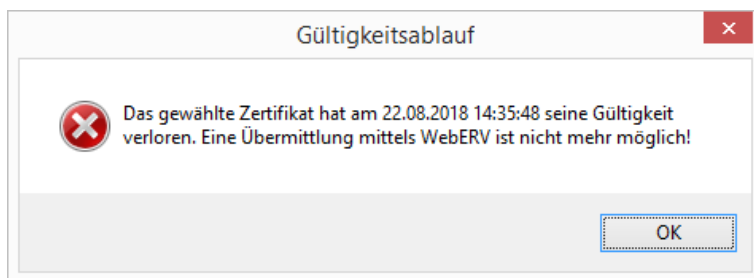
Aufruf der Web-ERV Nachrichten

Abschließend wählen Sie bitte im RZL Bilanzprogramm den Programmteil *Klient* ⇒ *elektronische Übermittlung* ⇒ *WebERV Nachrichten*. Kommt es hier zu keiner Fehlermeldung, ist die Installation erfolgreich abgeschlossen.

Achtung! Die erfolgreiche Installation geben Sie abschließend bitte per E-Mail an MANZ (hotline@manz.at) bekannt. Erst nach Einlagen dieser E-Mail an MANZ wird der elektronische Rückverkehr auch tatsächlich frei geschaltet.

1.4 Wechsel eines MANZ-Zertifikats (z.B. bei Zertifikatsablauf)

In bestimmten Fällen (z.B. bei Zertifikatsablauf) ist es notwendig ein bestehendes Zertifikat zu wechseln. Vor einem Zertifikatsablauf werden Sie vom Bilanzprogramm auf alle Fälle darauf hingewiesen, bzw. werden Sie nach Ablauf darüber informiert.



Fordern Sie gegebenenfalls ein neues Zertifikat an und installieren Sie dieses (vgl. 1.2). Anschließend müssen Sie im Bilanzprogramm das neue Zertifikat zuordnen (vgl. 1.3).